



Dienst Uitvoering Onderwijs
Ministerie van Onderwijs, Cultuur en
Wetenschap

Studiefinanciering Middelbaar beroepsonderwijs



Aangenaam, wij zijn DUO

DUO staat voor Dienst Uitvoering Onderwijs. We voeren verschillende onderwijswetten en -regelingen uit, namens het ministerie van Onderwijs, Cultuur en Wetenschap. Zo regelen we de studiefinanciering en de tegemoetkoming scholieren. Maar dat is nog lang niet alles. Kijk op www.ocwduo.nl als je meer wilt weten over ons werk en onze regelingen.

DUO bestaat sinds 1 januari 2010. Tot die tijd heetten we IB-Groep. Omdat de naam IB-Groep in veel systemen staat, kan het voorkomen dat je in 2010 nog post van ons krijgt met de oude naam.

onderwijs mogelijk maken

Studiefinanciering

Je volgt een middelbare beroepsopleiding en je wordt 18 jaar. Een mijlpaal. Want nu kun je studiefinanciering en een studentenreisproduct aanvragen. Vraag op tijd aan, dan heb je ook op tijd je geld en je studentenreisproduct.

Wat is studiefinanciering?

Als je een opleiding volgt in het middelbaar beroepsonderwijs (mbo) kun je in principe vanaf je 18e jaar studiefinanciering krijgen. Woon je op jezelf, dan krijg je meer studie-

financiering dan wanneer je bij je ouders woont. Logisch, want je kosten zijn dan hoger. Je hebt alleen recht op studiefinanciering als je een voltijd beroepsopleidende leerweg (bol) doet. Voor een beroepsbegeleidende leerweg (bbl) of deeltijdopleiding krijg je geen studiefinanciering.

Wanneer gaat het in?

Je hebt recht op studiefinanciering vanaf de eerste dag van het kwartaal volgend op je 18e verjaardag. Ben je bijvoorbeeld op 18 februari jarig, dan kun je vanaf 1 april studiefinanciering ontvangen.



Geld voor je opleiding.
Vraag het op tijd aan.

Word je 18 jaar op 1 januari, 1 april, 1 juli of 1 oktober dan gaat je studiefinanciering vanaf dat moment in. Ben je al 18, dan gaat je studiefinanciering in vanaf het moment dat je met een opleiding begint.

Voorwaarden

Je hebt recht op studiefinanciering en een studentenreisproduct als je aan de volgende voorwaarden voldoet:

- je bent 18 jaar of ouder
- je bent jonger dan 30 op het moment dat je studiefinanciering aanvraagt én op het moment dat je er voor het eerst recht op hebt
- je volgt een voltijd beroepsopleidende leerweg (bol) van minimaal een jaar:
 - niveau 1 assistentenopleiding
 - niveau 2 basisberoepsopleiding
 - niveau 3 vakopleiding
 - niveau 4 middenkaderopleiding of specialistenopleiding
- je hebt de Nederlandse nationaliteit. Heb je niet de Nederlandse nationaliteit, dan kun je soms toch in aanmerking komen voor studiefinanciering. Raadpleeg voor meer informatie het nationaliteits-schema op www.ocwduo.nl of ga langs bij een van de servicekantoren.

Beroepsopleiding niveau 1 of 2

Doe je een mbo-opleiding op niveau 1 of 2 dan is je studiefinanciering een gift die bestaat uit een basisbeurs, eventueel een aanvullende beurs en het studentenreisproduct. Je studiefinanciering hoeft je na je studie niet terug te betalen. Daarnaast kun je ook nog een bedrag lenen

bij DUO. Na je studie hoeft je alleen het geleende bedrag plus de opgebouwde rente terug te betalen.

Beroepsopleiding niveau 3 of 4

Doe je een mbo-opleiding op niveau 3 of 4, dan krijg je een prestatiebeurs. De prestatiebeurs bestaat uit een basisbeurs, eventueel een aanvullende beurs en het studentenreisproduct. Zoals de naam al zegt, moet je presteren voor je beurs.

De prestatiebeurs krijg je eerst in de vorm van een lening. Een uitzondering is de aanvullende beurs in de eerste twaalf maanden: deze is direct al een gift.

Haal je binnen tien jaar een diploma op niveau 3 of 4 of hoger (hbo of universiteit), dan wordt je prestatiebeurs omgezet in een gift. Anders moet je de prestatiebeurs terugbetalen. De diplomatermijn van tien jaar begint in de maand waarin je voor het eerst een prestatiebeurs krijgt.

Je hebt standaard recht op vier jaar prestatiebeurs. Het maakt niet uit hoelang de opleiding duurt of hoelang je over de opleiding doet. Na vier jaar prestatiebeurs kun je nog drie jaar een lening krijgen. Heb je al vier jaar prestatiebeurs gehad en doe je een specialistenopleiding, dan heb je recht op maximaal twee jaar extra prestatiebeurs.

Je moet je recht op studiefinanciering binnen tien jaar opnemen. Doe je dat niet, dan heb je na deze tien jaar geen recht meer op studiefinanciering, ook al heb je nog geen vier jaar prestatiebeurs of drie jaar lening verbruikt.



Studiefinanciering maakt studeren mogelijk.

Basisbeurs en aanvullende beurs

Iedereen die gaat studeren, krijgt in principe een basisbeurs en een studentenreisproduct. De basisbeurs en het studentenreisproduct staan los van het inkomen van je ouders. Dit is niet het geval met de aanvullende beurs.

Deze is onder andere afhankelijk van:

- het inkomen van twee jaar geleden van je natuurlijke ouders en de eventuele studieschuld die zij nog hebben
- het aantal broers of zussen dat ook een aanvullende beurs heeft aangevraagd

Studiefinanciering	thuiswonend	uitwonend
Basisbeurs	75,39	246,00
Aanvullende beurs	306,90	326,83
(inclusief vergoeding lesgeld € 84,42 per maand)		
Lenen	164,21	164,21

Maandbedragen januari t/m juli 2010. Alle genoemde bedragen zijn maximaal.

Studiefinanciering	thuiswonend	uitwonend
Basisbeurs	75,39	246,00
Aanvullende beurs	308,40	328,33
(inclusief vergoeding lesgeld € 85,92 per maand)		
Lenen	164,21	164,21

Maandbedragen augustus t/m december 2010. Alle genoemde bedragen zijn maximaal.

- het aantal andere schoolgaande broers of zussen in het voortgezet onderwijs en beroepsonderwijs dat geen studiefinanciering ontvangt.

De aanvullende beurs komt bovenop de basisbeurs. Hoe hoger het inkomen van je ouders, des te lager je aanvullende beurs. Kom je niet voor de maximale aanvullende beurs in aanmerking? Dan kun je het bedrag dat je niet als aanvullende beurs uitbetaald krijgt, ook lenen bij DUO.

Lenen

Je kunt bovenop je basisbeurs en aanvullende beurs ook een lening afsluiten. Je kunt


het maximale bedrag aanvragen, maar je kunt ook minder lenen. Zo'n lening:

- is niet afhankelijk van het inkomen van je ouders
- staat los van je studieresultaten
- moet je na je studie terugbetalen mét opgebouwde rente.

Over de lening betaal je rente. In 2010 is dit 2,39 procent. De rente gaat lopen vanaf de maand na uitbetaling.

Krijg je een prestatiebeurs en heb je de vier jaar prestatiebeurs verbruikt? Dan kun je nog drie jaar een bedrag lenen. In 2010 is dit maximaal € 853,16 per maand.

Wil je meer informatie over lenen of het



Regel je zaken online via
www.ocwduo.nl.
Snel en makkelijk.

Rekenhulp

Op www.ocwduo.nl staat een rekenhulp om uit te rekenen hoeveel studiefinanciering je kunt krijgen en hoeveel schuld je na afloop van de opleiding eventueel hebt.

terugbetalen van je lening na je studie, kijk dan op www.ocwduo.nl

Verzorg je een kind?

Verzorg je een kind jonger dan 18 jaar en heb je geen partner, dan heb je mogelijk recht op de eenoudertoeslag. Heb je een partner en verzorgen jullie samen een kind jonger dan 12 jaar, dan kun je recht hebben op de partnertoeslag. Woon je samen zonder kinderen, dan is het inkomen van je partner niet van invloed op je studiefinanciering. Om te zien of je voldoet aan de voorwaarden voor een van beide toeslagen kun je de toelichting op www.ocwduo.nl lezen.

Daar vind je ook het formulier *Eenoudertoeslag en partnertoeslag*. In 2010 bedraagt de eenoudertoeslag € 445,93 en de partnertoeslag € 557,27 per maand.

Wijzigt er tijdens je opleiding iets in je situatie? Vergeet dan niet deze wijziging zo snel mogelijk aan ons door te geven.

Bijverdienen

In 2010 mag je € 13.215,83 bijverdienen. Het gaat om het verzamelinkomen of belastbaar loon. Wil je weten wat de gevolgen zijn van te veel bijverdienen? Kijk dan op www.ocwduo.nl.

Stoppen in je eerste jaar

Stop je in je eerste jaar vóór 1 februari met je studie en heb je een prestatiebeurs? Dan kun je een verzoek indienen om je prestatiebeurs van dat studiejaar om te laten zetten in een gift.

Je kunt dit verzoek alleen indienen als je dit studiejaar voor het eerst:

- een opleiding op niveau 3 of 4 hebt gevolgd
- een prestatiebeurs voor een mbo-opleiding hebt gekregen

Je mag voor de rest van dat studiejaar niet opnieuw een prestatiebeurs aanvragen. De tot februari ontvangen maanden tellen wel als verbruikte studiefinancieringsmaanden. Je kunt maar één keer gebruikmaken van deze regeling. Geef het direct door aan DUO als je vóór 1 februari stopt. Je moet het verzoek indienen met het formulier *Verzoek toepassing 1 februari-regeling middelbaar beroeps-onderwijs*. Je kunt dit formulier downloaden van www.ocwduo.nl.

Studeren in het buitenland

Sommige beroepsopleidingen kun je volledig in het buitenland volgen, mét Nederlandse studiefinanciering. Kijk voor meer informatie op www.ocwduo.nl.

Studentenreisproduct

Week- of weekendabonnement

Onderdeel van je prestatiebeurs is het studentenreisproduct. Met je studentenreisproduct reis je, gratis of met korting, met het openbaar vervoer door heel Nederland. Het studentenreisproduct is een week- of een weekendabonnement of een vergoeding als je in het buitenland studeert. Het product geldt in trein, bus, metro en tram. Je hebt er recht op zolang je recht hebt op studiefinanciering.

Door studiefinanciering aan te vragen, vraag je ook het studentenreisproduct aan. Nadat je aanvraag voor studiefinanciering is verwerkt, wordt een weekabonnement voor je klaar-gezet. Liever een weekendabonnement? Geen probleem, wisselen kan door via www.ocwduo.nl in te loggen op je persoonlijke gegevens.

Studenten OV-chipkaart

Om te kunnen reizen met je studentenreisproduct, heb je een Studenten OV-chipkaart nodig. Daarop moet je zelf je abonnement activeren. Nadat je studiefinanciering hebt aangevraagd, krijg je een formulier thuisgestuurd. Daarmee regel je je Studenten OV-chipkaart. Kijk op www.studentenov-chipkaart.nl voor meer informatie.

Activeren

Wil je reizen met je abonnement, dan moet je het activeren. Activeren doe je bij een ophaalautomaat. Ophaalautomaten vind je op plaatsen waar je vaak komt, bijvoorbeeld

in supermarkten. Op www.ov-chipkaart.nl vind je de locatie van de dichtstbijzijnde ophaalautomaat. Twee weken voordat je recht op studiefinanciering ingaat, staat je abonnement voor je klaar in de automaat. Je kunt je abonnement daar activeren. De activeerdatum vind je als je inlogt op je persoonlijke gegevens via www.ocwduo.nl.

Studentenreisproduct is lening

Het studentenreisproduct is in eerste instantie een lening. Haal je binnen tien jaar je diploma, dan wordt je studentenreisproduct omgezet in een gift. Lukt dat niet, dan moet je een bedrag terugbetalen voor elke maand waarin je een geactiveerd abonnement had of een vergoeding kreeg. Je kunt er ook voor kiezen om geen gebruik te maken van het studentenreisproduct. Je activeert je abonnement dan niet.

Buitenland

Als je een stage in het buitenland gaat doen, kun je in plaats van een abonnement een vergoeding krijgen. Als je een volledige studie in het buitenland volgt, krijg je een

- Je vraagt studiefinanciering aan
> een weekabonnement wordt voor je klaargezet
- Je stuurt een pasfotoformulier in
> je krijgt een Studenten OV-chipkaart thuisgestuurd
- Je activeert je abonnement bij een ophaalautomaat
> je kunt gratis of met korting reizen



Gratis of met korting
reizen door
heel Nederland.

vergoeding in plaats van een abonnement. Meer informatie hierover vind je op www.ocwduo.nl. Ook vind je op deze site meer informatie over studeren in het buitenland.

Reizen

Reizen met je Studenten OV-chipkaart? Kijk voor meer informatie op www.studentenov-chipkaart.nl.

Wat je moet regelen

Aanvragen

Studiefinanciering aanvragen doe je snel en makkelijk via www.ocwduo.nl. Daarvoor heb je wel een DigiD-inlogcode (met sms-functie) nodig. Ga naar www.ocwduo.nl en

klik bij de informatie over studiefinanciering op 'aanvragen'. Log vervolgens in om je studiefinanciering aan te vragen. Zorg dat je op tijd aanvraagt, ten minste drie maanden vóór je 18 wordt. Dit om ervoor te zorgen dat je studiefinanciering kunt ontvangen vanaf het moment dat je er recht op hebt en je studentenreisproduct op tijd klaarstaat in de automaat. Wijzigt er tijdens je opleiding iets in je situatie? Vergeet dan niet deze wijziging zo snel mogelijk aan DUO door te geven. Wijzigingen kun je doorgeven door in te loggen op je persoonlijke gegevens via www.ocwduo.nl. Voor verstrekken maanden is geen studiefinanciering meer mogelijk.

Woonadres doorgeven aan gemeente

Zorg ervoor dat het woonadres dat je opgeeft voor studiefinanciering altijd gelijk is aan het adres waarop je staat ingeschreven bij de Gemeentelijke Basisadministratie (GBA). DUO is namelijk verplicht je woonadres te controleren bij de GBA.

Inschrijven bij je school

We controleren bij de door jou opgegeven school of je daar staat ingeschreven. Zorg er daarom voor dat je bij je school staat ingeschreven als voltijdstudent aan een beroepsopleidende leerweg (bol).

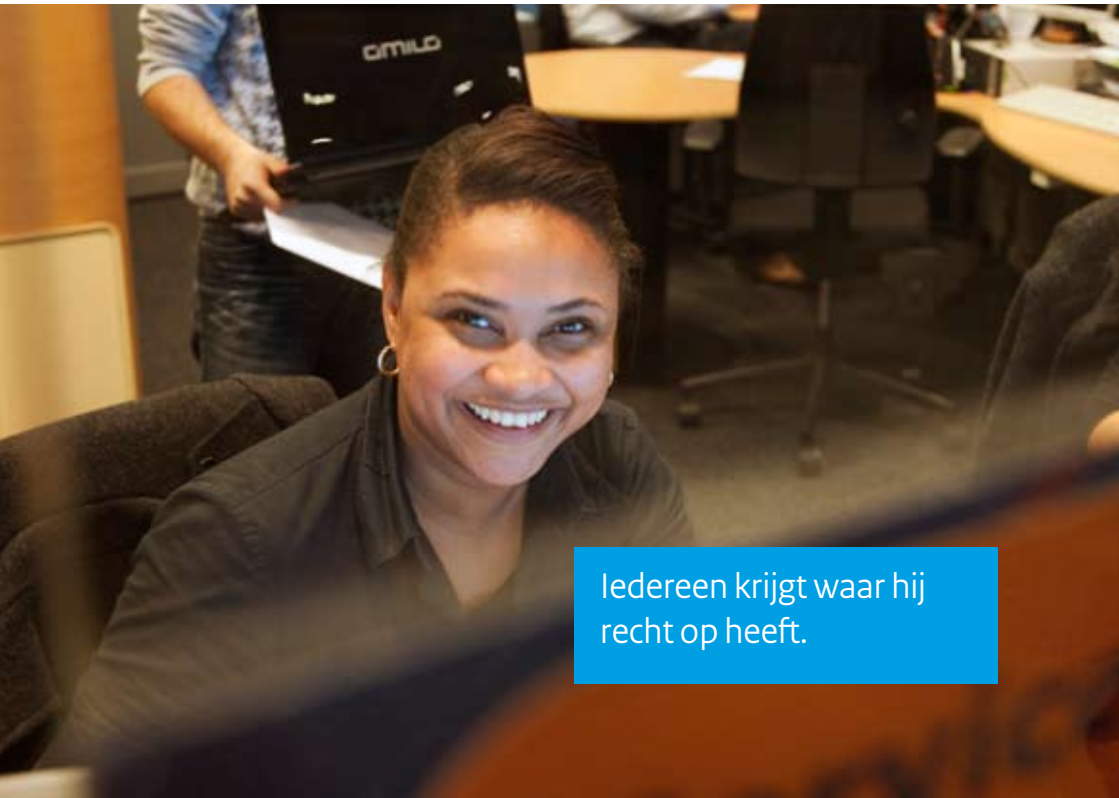
Meestal moet je je inschrijven met een Onderwijskaart en moet je lesgeld betalen.

Eigen rekeningnummer

DUO stort de studiefinanciering alleen op een rekeningnummer (geen spaarrekening) dat op jouw naam staat. Dus zorg dat je een eigen rekening hebt vóór je aanvraagt.

Studievertraging

Doe je een mbo-opleiding op niveau 3 of 4? Dan is je studiefinanciering een prestatiebeurs. Kun je in verband met medische of niet-medische bijzondere omstandigheden



Iedereen krijgt waar hij
recht op heeft.

niet binnen de duur van je prestatiebeurs (vier jaar) je studie afronden of lukt het je daardoor niet om je diploma binnen tien jaar te halen? Of word je tijdens je diplomatermijn meer dan 80 procent arbeidsongeschikt?

Dan kun je een *Verzoek om een voorziening prestatiebeurs bij arbeidsongeschiktheid of bijzondere omstandigheden* indienen. Neem hiervoor contact op met je studentendecaan. Die moet het verzoek namelijk ondersteunen.

Wat DUO doet

Berekenen studiefinanciering

DUO beoordeelt je aanvraag en berekent de hoogte van je studiefinanciering. Dat gebeurt volgens wettelijke criteria. Je krijgt binnen acht weken na je aanvraag een *Bericht Studiefinanciering*. Soms vragen we nog wat aanvullende gegevens. Bijvoorbeeld over je verblijfsdocument als je niet de Nederlandse nationaliteit hebt, of over de gegevens van je ouders voor een aanvullende beurs.

Controle uitwonende studenten

Heb je studiefinanciering voor 'uitwonend' aangevraagd, dan gaat DUO na of je daar ook recht op hebt. We vergelijken adresbestanden en stellen vast of je wel of niet bij je ouders woont. Komt jouw adres overeen met dat van je ouders of kunnen we niet over de benodigde adresgegevens beschikken? Dan sturen we je een brief met de vraag of je alsnog, met bewijsstukken, wilt aantonen dat je niet bij je ouders woonde in de gecontroleerde periode. Een verklaring van jezelf of van je ouders is geen geldig

bewijsstuk. Als je niet kunt aantonen dat je uitwonend bent, zien wij dit als misbruik van de regelgeving. Dan moet je een deel van je studiefinanciering terugbetalen.


Je krijgt waar je recht op hebt

DUO zorgt ervoor dat iedereen krijgt waar hij recht op heeft. Niet meer en niet minder. Daarom controleren we jouw gegevens. Het uitwisselen van gegevens met andere instanties gebeurt volgens de wet. Op deze manier komt het overheidsgeld dat wij beheren en uitbetalen terecht bij degene voor wie het is bedoeld. Natuurlijk controleren we alleen de gegevens als ze op jou van toepassing zijn. Bovendien gebruiken en beveiligen we jouw gegevens zorgvuldig volgens de Wet bescherming persoonsgegevens.

Contact

Heb je nog vragen?

Misschien heb je na het lezen van deze brochure nog vragen. Kijk dan eens op www.ocwduo.nl. Je kunt ons ook bellen of een van onze servicekantoren bezoeken. De adressen vind je op onze internetsite.



Deze folder is een uitgave van:

Dienst Uitvoering Onderwijs
Postbus 30155 | 9700 LG Groningen
Infolijn | T 050 599 77 55
Internet | www.ocwduo.nl

Servicekantoren | kijk op de internetsite
voor adressen en openingstijden

Fotografie: Roelof Bos

© Rijksoverheid | Februari 2010
Publicatie-nr. 8516-9-01